

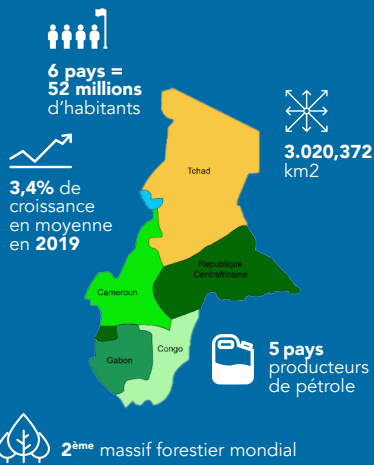


PROJETS INTÉGRATEURS CEMAC

16 & 17 NOVEMBRE 2020 - PARIS

TABLE RONDE DES PROJETS INTÉGRATEURS DE L'ESPACE CEMAC : CAMEROUN, CENTRAFRIQUE, CONGO, GABON, GUINÉE ÉQUATORIALE, TCHAD

A PROPOS DE LA COMMUNAUTE ÉCONOMIQUE ET MONÉTAIRE D'AFRIQUE CENTRALE (CEMAC)



Accélérer la croissance d'une région stratégique, au cœur de l'Afrique

Organisée par la Communauté Économique et Monétaire d'Afrique Centrale (CEMAC), la Table Ronde pour la levée des fonds nécessaires au financement des onze projets intégrateurs de la CEMAC, présidée par Son Excellence Denis Sassou Nguesso, Président dédié au PREF-CEMAC se tiendra les **16 et 17 Novembre 2020 à Paris**.

Les financements mobilisés au cours de cette Table Ronde permettront aux pays de l'espace CEMAC de poursuivre une action globale de développement optimisée, structurée et efficace, capable d'accélérer la croissance économique de la région, de réduire significativement la pauvreté et de promouvoir l'intégration régionale.

Après s'être accordés sur les orientations stratégiques et les priorités de développement, les six (6) Etats de la CEMAC ont fait le choix de se doter d'un Programme

Economique Régional (PER) à moyen terme (2021-2025) dont la finalité est l'accélération de la croissance économique, l'intégration physique et commerciale, la réduction du chômage et de la pauvreté, le développement de la société du savoir et le bien être socio-économique des populations.

Ce programme fournit un descriptif des actions requises et de leurs coûts de façon à permettre aux pays de l'espace CEMAC de tendre vers le développement durable, la prospérité et la concorde. La vision du Programme Economique Régional : **bâtir, à court terme, une économie émergente à l'horizon 2025.**

LES INFRASTRUCTURES : UNE NÉCESSITÉ POUR LE DÉVELOPPEMENT ET L'INTÉGRATION

Des investissements en hausse, pour plus d'intégration

L'augmentation des investissements dans les infrastructures sur le continent africain, portés à 47,3 milliards de dollars en 2019, confirme la volonté manifeste des gouvernements, des bailleurs et du secteur privé d'améliorer et d'accroître notamment les échanges commerciaux.

Les échanges intra-africains se sont élevés à environ 15,2% du total des exportations du continent pendant la période 2015 - 2017, alors qu'en Amérique, en Asie et en Europe, les échanges intracontinentaux représentaient respectivement 47%, 61% et 67% du total des échanges.

Le choix des **11 projets prioritaires** résulte d'un exercice de hiérarchisation bâti sur des critères objectifs portant sur la dimension régionale, la faisabilité, la maturité et l'impact sur les populations. Dans l'objectif d'optimiser les ressources déployées, cette approche a permis de sélectionner et de cibler les secteurs présentant un potentiel concurrentiel.

DES PROJETS INTÉGRATEURS QUI S'ARTICULENT AUTOUR DE 4 AXES STRATÉGIQUES :

1. Facilitation du transport et des échanges
2. Production et interconnexion des réseaux électriques et de communications
3. Marché commun et diversification économique
4. Développement humain

Le schéma de financement retenu est basé sur : (i) l'octroi de prêts à des conditions concessionnelles ou des mixages prêts/dons (blended finance) dans le strict respect des ratios de viabilité et de soutenabilité des dettes publiques des pays et (ii) le mode de financement en Partenariat Public - Privé (PPP).

Coût estimatif des projets

4 milliards €

2 672 milliards de FCFA

Déjà mobilisés :

709,92 millions €

(465,7 milliards de FCFA)

Financement attendu :

3.4 milliards €

(2 207,1 milliards de FCFA)

soit **83%** de l'enveloppe totale



Augmentation des échanges

commerciaux de **30%** au sein de la CEMAC

(prévue au terme de la réalisation des projets).



47,3 milliards

de \$ investis dans les infrastructures sur le continent africain en 2019

69 milliards de \$ prévus en 2020

TABLEAU DÉTAILLÉ DU PORTEFEUILLE ET DU BUDGET DES PROJETS INTÉGRATEURS

Axes Stratégiques	Coût total en millions d'euros	Financements acquis		Financements recherchés Montant en millions d'euros	GAP en %
		Montant en millions d'euros	Source de financement		
AXE N°1 : Facilitation du transport et des échanges					
Construction d'un pont sur le fleuve Ntem (y compris raccordements routiers) et facilitation du transport, et de la sécurité routière sur la route transnationale Kribi-Campo-Bata reliant le Cameroun et la Guinée Équatoriale.	111,94	78,35	BAD	33,59	30%
Construction de la voie express Lolabé -Campo (39 km) entre le Cameroun et la Guinée Equatoriale	62,20	52,80	BAD	9,40	15,1%
Construction des tronçons manquants de la route Ndende -Dolisie du corridor Libreville - Brazzaville	221,98	60,80	BAD & AGTF	161,18	72,6%
Construction de la route Kogo - Akurenam (Sud-Est Guinée Equatoriale – Gabon)	396,37	0		396,37	100%
Corridor Brazzaville – Ouessou – Bangui - Ndjamena (Congo/ RCA/ Tchad). Le financement recherché est complémentaire à celui recherché par la CEEAC.	605,37	0		605,37	100%
SOUS TOTAL	1.397,86	191,95		1.205,91	86,27%
AXE N°2 : Production et interconnexion des réseaux électriques et de communications					
Aménagement hydroélectrique de Chollet et des lignes électriques (Cameroun/ Congo/ Gabon/ RCA)	1.832	49,47	Cameroun et BM	1.782,53	97,30%
Interconnexion des réseaux électriques (Cameroun - Tchad)	466	466	34,32 (Etats et BAD) & 431,68 Banque Mondiale, Union Européenne	0	0%
Interconnexion du Cameroun avec les pays de la CEMAC par la fibre optique	8,4	0		8,4	100%
SOUS TOTAL	2.306,4	515,47		1.790,93	77,65 %
AXE N°3 : Marché commun et diversification économique					
Construction du port sec de Beloko (Corridor Douala - Bangui)	182,939	0		182,939	100%
Construction du port sec de Dolisie (Corridor Gabon - Congo)	182,939	0		182,939	100%
SOUS TOTAL	365,88	0		365,88	100%
AXE N°4 : Capital humain					
Université inter-Etats (Cameroun - Congo)	4,5	2,5	Fodec	2	44,4%
SOUS TOTAL	4,5	2,5		2	44,4%
TOTAL	4.074,64	709,92		3.364,72	82,58%

Pour plus d'informations sur les onze projets intégrateurs et participer à la table ronde :

- mcdjiena@pref-cemac.org
- fpaque@nbcom.eu
- www.projetsintegrateurscemac.com